

SINCE 1908

*Solis*

# GELATISSIMA

Type 8503

## Bedienungsanleitung



## INHALT

|                               |    |
|-------------------------------|----|
| BESTIMMUNGSGEMÄSSE VERWENDUNG | 3  |
| WICHTIGE SICHERHEITSHINWEISE  | 3  |
| INHALT                        | 10 |
| GERÄTEBESCHREIBUNG            | 10 |
| BEDIENELEMENTE                | 11 |
| VOR DER INBETRIEBNAHME        | 11 |
| INSTALLATION                  | 12 |
| EISCREMEHERSTELLUNG           | 12 |
| KÜHLHALTE-FUNKTION            | 16 |
| REINIGUNG UND PFLEGE          | 16 |
| LAGERUNG                      | 16 |
| TECHNISCHE DATEN              | 17 |
| FEHLERBEHEBUNG                | 17 |
| ENTSORUNG                     | 18 |
| 2 JAHRE GARANTIE              | 18 |
| SOLIS KUNDENDIENST HELPLINE   | 18 |
| REZEPTE                       | 19 |

## **▲ BESTIMMUNGSGEMÄSSE VERWENDUNG**

- Dieses Gerät ist zum Herstellen und Kühlhalten von Speiseeis gedacht.
- Verwenden Sie das Gerät nur wie in dieser Anleitung beschrieben.
- Dieses Gerät ist für den Einsatz im Haushalt sowie für einen ähnlichen Gebrauch vorgesehen, wie z.B.:
  - Mitarbeiter-Küchen in Geschäften, Büros oder anderen Arbeitsumgebungen;
  - Bauernhäusern;
  - von Kunden in Hotels, Motels und anderen Unterkünften;
  - Für Pensionen und Hostels und nicht für kommerzielle Zwecke.
- Dieses Gerät ist nur zur Verwendung innerhalb von Gebäuden gedacht.
- Dieses Gerät kann von Kindern ab 8 Jahren und darüber sowie von Personen mit eingeschränkten physischen, sensorischen oder mentalen Fähigkeiten oder Mangel an Erfahrung und Wissen benutzt werden, wenn sie beaufsichtigt oder in die sichere Verwendung des Geräts eingewiesen wurden und die damit verbundenen Gefahren verstehen. Kinder dürfen nicht mit dem Gerät spielen. Die Reinigung und Wartung durch den Benutzer darf nicht von Kindern ohne Aufsicht durchgeführt werden.
- Kinder unter 8 Jahren sollten das Gerät nicht verwenden.
- Jede andere Verwendung des Geräts als in dieser Anleitung beschrieben gilt als Missbrauch und kann zu Verletzungen, Schäden am Gerät und zum Erlöschen der Garantie führen.

## **▲ WICHTIGE SICHERHEITSHINWEISE**

### **Allgemeine Sicherheitshinweise**

#### **▲ WARNUNG**

- Vergewissern Sie sich, dass Sie die Anweisungen in dieser Bedienungsanleitung vollständig gelesen und verstanden haben, bevor Sie das Gerät installieren oder verwenden. Bewahren Sie diese Bedienungsanleitung zum späteren Nachschlagen auf.
- Das Gerät mit Netzkabel von Kindern und Haustieren fernhalten.
- Verwenden Sie das Gerät nicht, wenn ein Teil beschädigt ist oder es einen Mangel aufweist. Ersetzen Sie ein beschädigtes oder defektes Gerät unverzüglich.

- Brandgefahr! Das Kühlmittel Ihres Geräts besteht aus Isobutan R600a, einem natürlichen Gas, das umweltfreundlich ist, auch wenn es brennbar ist. Stellen Sie sicher, dass keine Bestandteile des Kühlmittelkreislaufs während des Transports und der Verwendung des Geräts beschädigt werden. Wenn der Kühlmittelkreislauf beschädigt wird:
  - Vermeiden Sie offenes Feuer und Zündquellen.
  - Belüften Sie den Raum, in dem das Gerät steht, ausreichend.
  - Nehmen sie das Gerät nicht in Betrieb bevor Sie es von Solis oder einem von Solis autorisierten Kundendienst haben überprüfen lassen.
- Wenn das Netzkabel beschädigt ist, muss es vom Hersteller, seinem Kundendienst oder vergleichbaren, qualifizierten Personen ersetzt werden, um eine Gefährdung zu vermeiden.
- Trennen Sie das Gerät niemals vom Stromnetz, indem Sie am Kabel ziehen. Halten Sie immer den Netzstecker fest und ziehen Sie daran.

### **Sicherheitshinweise zur Installation**

#### **⚠️ WARNUNG**

- Lassen Sie das Gerät nicht herunterfallen und vermeiden Sie Stöße.
- Erstickungsgefahr! Halten Sie Verpackungsmaterial, einschliesslich Plastiktüten, von Kindern fern.
- Stellen Sie das Gerät auf eine stabile, ebene sowie hitze- und feuchtigkeitsunempfindliche Oberfläche.

- Halten Sie einen Mindestabstand von 20 cm zwischen Gerät und Wänden, Vorhängen oder anderen Materialien und Objekten ein und beachten Sie, dass die Luft rund um das Gerät frei zirkulieren können muss.
- Kontrollieren Sie vor der Verwendung des Geräts, dass die auf dem Typenschild Ihres Geräts angegebene Spannung mit Ihrer Netzspannung übereinstimmt. Betreiben Sie das Gerät nicht mit einer Steckdosenleiste.
- Das Gerät nie mit einer externen Zeitschaltuhr oder Fernbedienung in Betrieb nehmen.
- Setzen Sie das Gerät nicht direkter Sonneneinstrahlung aus.
- Lassen Sie das Netzkabel nicht über Tischkanten hängen, damit das Gerät nicht heruntergezogen oder umgekippt werden kann. Achten Sie darauf, dass weder das Kabel noch der Stecker mit heißen Oberflächen wie z.B. einer Herdplatte oder einem Heizkörper bzw. mit dem Gerät selbst in Kontakt kommen.
- Gerät niemals so platzieren, dass es ins Wasser fallen oder mit Wasser resp. anderen Flüssigkeiten in Berührung kommen könnte (z. B. in oder neben einem Spülbecken).
- Greifen Sie niemals nach einem Gerät, das in Wasser oder in andere Flüssigkeiten gefallen ist:
  - Tragen Sie immer trockene Gummihandschuhe, um das Gerät vom Stromnetz zu trennen, bevor Sie es aus dem Wasser nehmen.
  - Verwenden Sie das Gerät nicht wieder, bevor Sie es von Solis oder einem von Solis autorisierten Servicecenter auf Funktion und Sicherheit haben überprüfen lassen.

- Schalten Sie das Gerät aus und trennen Sie es vom Netz, bevor Sie es bewegen.
- Halten Sie das Gerät von heissem Gas, heißen Öfen und anderen Hitze abgebenden Geräten oder Wärmequellen fern. Verwenden Sie das Gerät niemals auf einer heißen oder nassen Oberfläche. Stellen Sie das Gerät niemals in der Nähe von Feuchtigkeitsquellen, Hitze und offenen Flammen auf. Halten Sie das Gerät von beweglichen Teilen oder Geräten fern.
- Gefahr der Beschädigung des Geräts. Das Gerät ist mit einem Kompressor ausgestattet, der in aufrechter Position sein muss:
  - Kippen Sie das Gerät niemals um mehr als 45°.
  - Stellen Sie das Gerät immer so hin, dass die Einfüllöffnung nach oben zeigt.
- Wenn das Gerät versehentlich gekippt wird oder verkehrt herum gedreht wurde, schalten Sie das Gerät nicht ein. Lassen Sie das Gerät 12 Stunden mit der Öffnung nach oben stehen, bevor Sie es wieder verwenden.
- Stellen Sie keine anderen Gegenstände auf das Gerät.

### **Sicherheitshinweise zur Verwendung**

#### **⚠️ WARNUNG**

- Kinder müssen beaufsichtigt werden, um sicherstellen zu können, dass sie nicht mit dem Gerät spielen.
- Hantieren Sie mit dem Gerät nicht mit nassen Händen.
- Verwenden Sie das Gerät mit dem mitgelieferten Zubehör oder mit von Solis empfohlenem Zubehör. Falsches Zubehör oder falsche Verwendung können zu Beschädigungen am Gerät führen.

- Führen Sie keine scharfen oder spitzen Gegenstände in die Geräteöffnungen ein. Dies kann das Gerät beschädigen oder zu einem elektrischen Schlag führen.
- Stellen Sie immer sicher, dass das Gerät richtig zusammengebaut ist, bevor Sie das Gerät verwenden.
- Decken Sie das Gerät oder die Lüftungen nicht ab, wenn das Gerät in Betrieb ist oder kurz nachdem Sie es ausgeschaltet haben.
- Stellen Sie immer sicher, dass der Eisbehälter im Gerät eingesetzt ist und das Rührwerkzeug fest mit der Achse verbunden ist, wenn Sie Eis herstellen.
- Lassen Sie das Gerät nicht unbeaufsichtigt, wenn es in Gebrauch ist.
- Starten und stoppen Sie das Gerät in kurzen Abständen. Dies kann den Kompressor beschädigen. Machen Sie immer eine Pause von 5 Minuten, bevor Sie einen neuen Vorgang starten.
- Ziehen Sie immer den Netzstecker, wenn das Gerät ausser Betrieb oder unbeaufsichtigt ist, oder wenn es gereinigt werden soll. Wir empfehlen den Einsatz eines Fehlerstromschutzschalters (FI-Sicherheitsschalter), um einen zusätzlichen Schutz bei der Verwendung von elektrischen Geräten zu gewährleisten. Es ist ratsam, einen Sicherheitsschalter mit einem Nennfehlerbetriebsstrom von maximal 30 mA zu verwenden. Fachmännischen Rat erhalten Sie bei Ihrem Elektriker.
- Schütteln, bewegen oder heben Sie das Gerät nicht an, wenn es in Betrieb ist.

- Verwenden Sie immer den Spatel, um den Inhalt aus dem Eisbehälter zu entnehmen. Verwenden Sie niemals Küchenwerkzeuge aus Metall im Eisbehälter.
- Verwenden Sie niemals das Gerät, wenn der Eisbehälter leer ist.
- Geben Sie die Zutaten niemals direkt in die Eisbehälterkammer. Die Zutaten dürfen nur in den Eisbehälter gegeben werden.
- Halten Sie Hände, Finger, Haare, Kleidung, Schmuck oder Küchenwerkzeuge vom Inneren des Geräts fern und greifen Sie niemals hinein, wenn das Gerät ans Netz angeschlossen ist.
- Wenn ein Gegenstand (z. B. Schaber oder Küchenwerkzeuge) während der Verwendung in den Eisbehälter fällt, stellen Sie den MENU schalter auf die OFF-Position, trennen Sie das Stromkabel vom Netz und entfernen Sie den Gegenstand erst, wenn Motor und Rührwerkzeug angehalten haben.
- Überprüfen Sie immer, ob die Eisbehälterkammer und das Äussere des Eisbehälters sauber und trocken sind, bevor Sie beginnen, das Gerät zu verwenden.



## Sicherheitshinweise zur Wartung

### **▲ WARNUNG**

- Ziehen Sie vor Wartungs- und Reinigungsarbeiten den Stecker des Geräts aus der Steckdose.
- Ziehen Sie immer den Stecker des Geräts aus der Steckdose, wenn es nicht in Gebrauch ist.
- Versuchen Sie nicht, das Gerät zu öffnen oder zu reparieren. Das Gerät muss von Solis oder einem von Solis autorisierten Servicepartner gewartet werden.
- Reinigen Sie das Gerät niemals mit Metallschwämmen. Die Metallpartikel im Schwamm könnten sich lösen, die elektrischen Bestandteile im Gerät berühren und einen Stromschlag verursachen. Aus demselben Grund dürfen keine anderen elektrischen Geräte mit dem Gerät in Kontakt kommen.
- Auch wenn das Gerät nicht verwendet wird, sollte der Deckel nur für kurze Zeit entfernt werden.
- Entfernen Sie vor dem Reinigen immer das Rührwerkzeug.
- Trennen Sie das Gerät niemals vom Netz, wenn das Gerät noch in Betrieb ist oder sich Teile im Gerät noch bewegen.
- Tauchen Sie das Gerät nicht in Wasser und geben Sie es keinesfalls in eine Geschirrspülmaschine.
- Verwenden Sie keine aggressiven chemischen Reinigungsmittel wie Ammoniak, Säuren oder Aceton zur Reinigung des Geräts. Diese könnten das Gerät beschädigen.

## ▲ INHALT

Bitte überprüfen Sie den Inhalt der Verpackung:

---

1× GELATISSIMA

---

1× Schaber

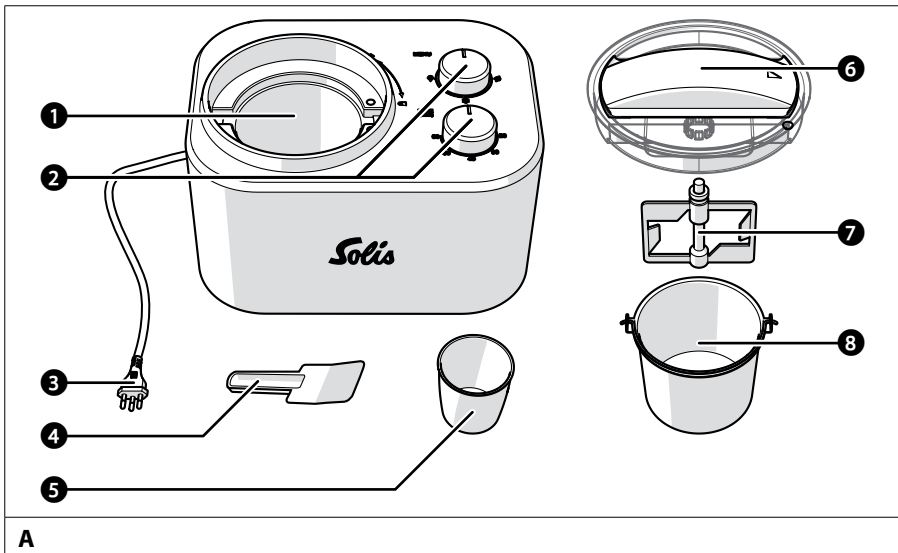
---

1× Messbecher

---

## ▲ GERÄTEBESCHREIBUNG

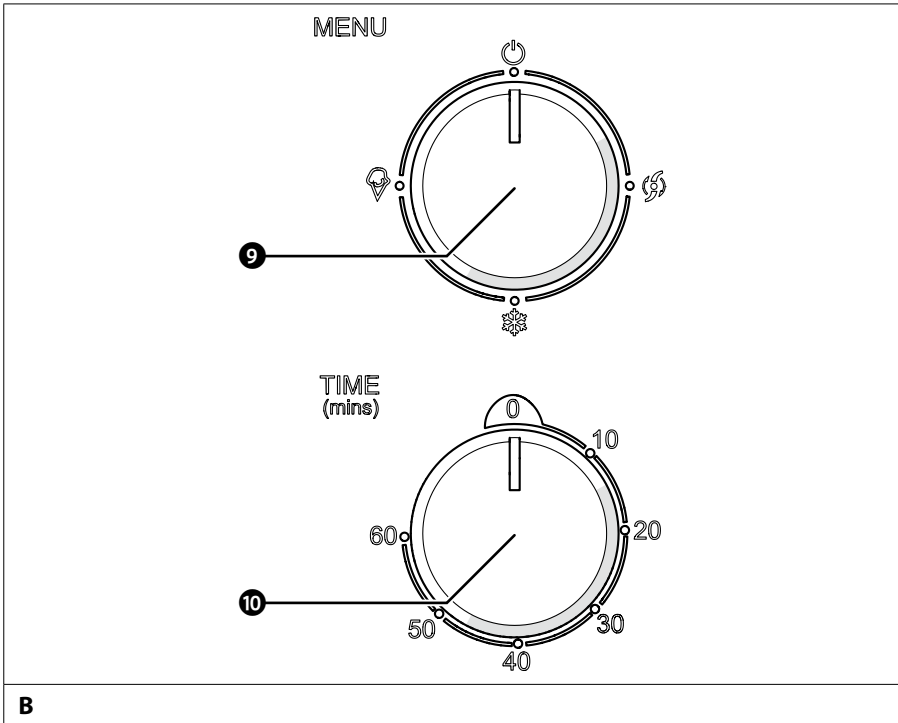
Die GELATISSIMA Eiscrememaschine ist ein Gerät, mit dem Speiseeis, gefrorener Joghurt oder Sorbet hergestellt werden kann. Das Gerät ist mit einer Kühlfunktion und einer Mischfunktion ausgestattet. Sie müssen nur die gewünschten Zutaten in den Eisbehälter geben, die Betriebsart wählen und den Timer einstellen. Wenn der Timer abgelaufen ist, können Sie ihr selbstgemachtes Eis genießen!



- A**
- 1 Eisbehälterkammer
  - 2 Bedienelemente
  - 3 Stromkabel
  - 4 Schaber

- 5 Messbecher
- 6 Deckel
- 7 Rührwerkzeug
- 8 Eisbehälter

## ▲ BEDIENELEMENTE



9 MENU Schalter

10 TIME Schalter

## ▲ VOR DER INBETRIEBNAHME

Vorbereitung des Gerätes vor der ersten Verwendung:

1. Spülen Sie folgende Teile mit heissem Wasser ab:
  - Rührwerkzeug 7
  - Eisbehälter 8
  - Schaber 4
  - Messbecher 5

## ▲ INSTALLATION

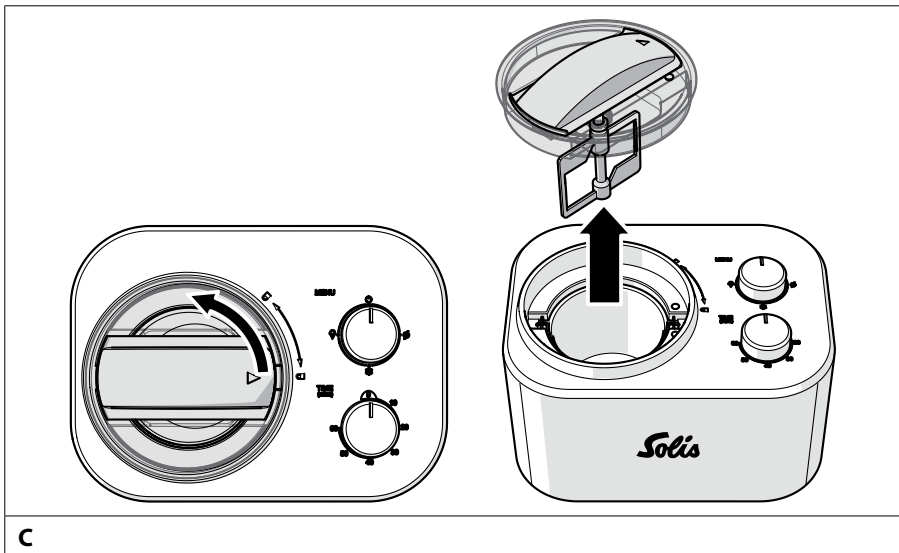
- ▲ Kippen Sie das Gerät niemals um mehr als 45°.
- ▲ Wenn das Gerät versehentlich gekippt wird oder verkehrt herum gedreht wurde, schalten Sie das Gerät nicht ein. Lassen Sie das Gerät 12 Stunden mit der Öffnung nach oben stehen, bevor Sie es wieder verwenden.

Um das Gerät einzusetzen:

1. Stellen Sie das Gerät mit der Öffnung nach oben auf eine saubere, trockene, stabile, flache, hitze- und feuchtigkeitsbeständige Oberfläche.
2. Stellen Sie sicher, dass das **Stromkabel 3** bis an eine geeignete Steckdose reicht. Stecken Sie das Stromkabel noch nicht ein.

## ▲ EISCREMEHERSTELLUNG

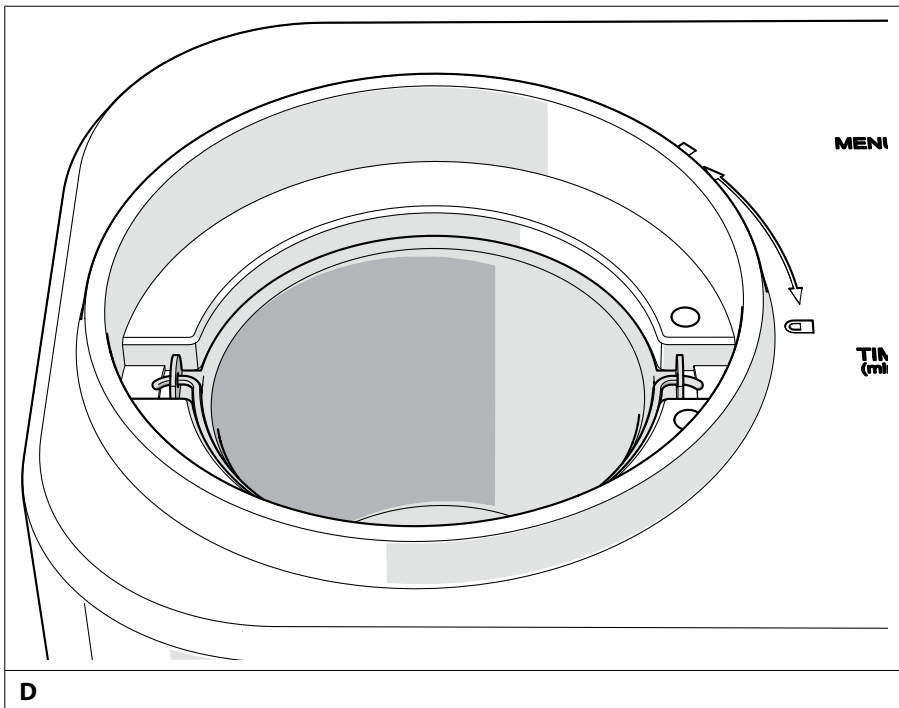
Um Eiscreme herzustellen:



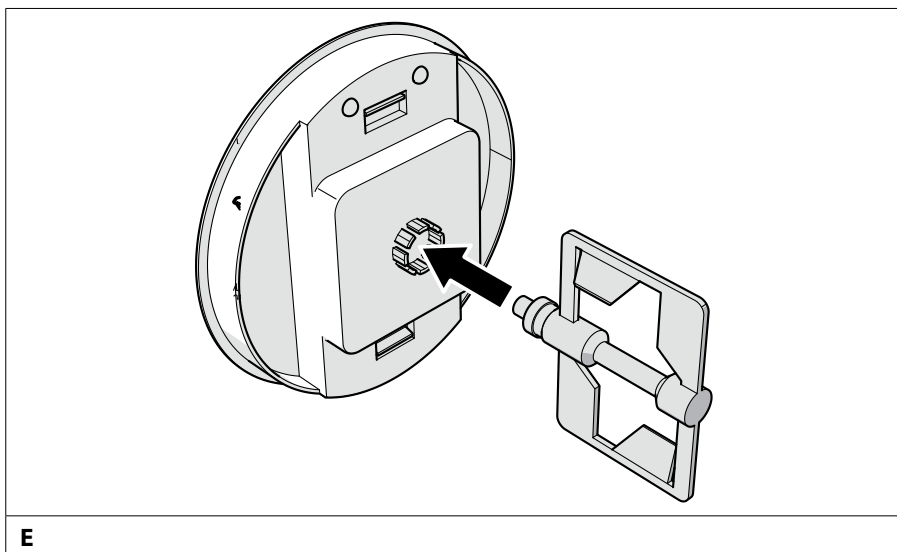
1. Drehen Sie den **Deckel 6** gegen den Uhrzeigersinn und nehmen das **Rührwerkzeug 7** aus dem Gerät (siehe Abbildung C).
2. Nehmen Sie den **Eisbehälter 8** aus dem Gerät.

**⚠** Befüllen Sie den Eisbehälter niemals mit mehr als 60% (6 Deziliter). Die Mischung erhöht ihr Volumen während des Mischens.

3. Stellen Sie sicher, dass die Eismischung Raumtemperatur (etwa 25 °C, +/- 5 °C) hat, bevor Sie sie in den Eisbehälter geben.
4. Geben Sie die zubereitete Eismischung in den **Eisbehälter 8**.
5. Wischen Sie alle Rückstände von den Seiten des **Eisbehälters 8** ab.
6. Stellen Sie sicher, dass die **Eisbehälterkammer 1** und die Aussenseite des **Eisbehälters 8** trocken sind.

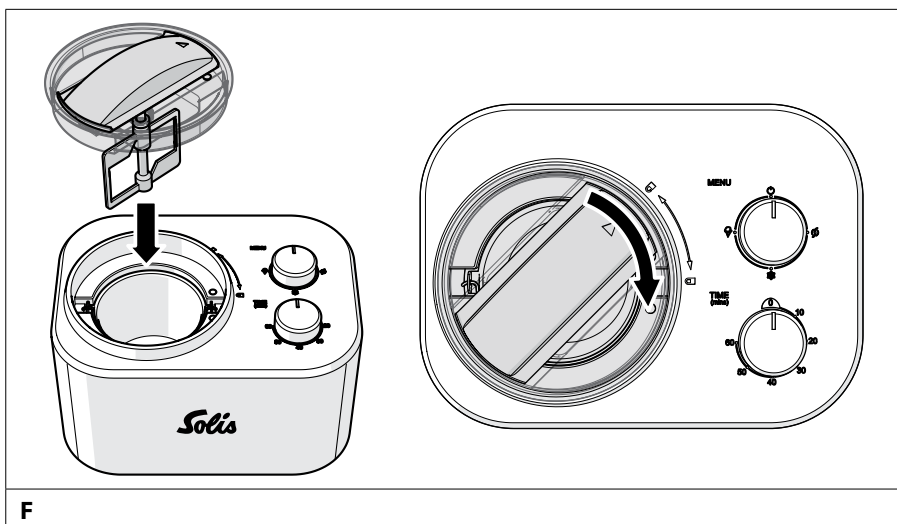


7. Platzieren Sie den **Eisbehälter 8** in der **Eisbehälterkammer 1**. Achten Sie darauf, dass die Gelenke der beiden Henkel-Griffe des Eisbehälters in die beiden Aussparungen an der Eisbehälterkammer gleiten (siehe Abbildung D).



**E**





8. Bringen Sie das **Rührwerkzeug 7** am **Deckel 6** an (siehe Abbildung E).



**F**

9. Setzen Sie den **Deckel 6** wieder auf das Gerät. Achten Sie darauf, dass der Pfeil auf dem Deckel auf das geöffnete Schlosssymbol auf dem Gerät zeigt (siehe Abbildung F).
10. Drehen Sie den **Deckel 6** im Uhrzeigersinn, um ihn einzurasten.
11. Stecken Sie das **Stromkabel 3** in eine Steckdose.

Sie können zwischen den folgenden Modi wählen:

| Symbol  | Bedeutung  |
|---|--|
|  | Im <b>Mischmodus</b> ist nur die Mischfunktion aktiviert                             |
|  | Im <b>Kühlmodus</b> ist nur die Kühlfunktion aktiviert                               |
|  | Im <b>Eiscreme-Modus</b> sind sowohl die Misch- als auch die Kühlfunktion aktiviert. |
|  | Im <b>OFF-Modus</b> ist das Gerät ausgeschaltet.                                     |

**i** In den meisten Fällen müssen Sie den Eiscreme-Modus verwenden.

12. Drehen Sie den **MENU Schalter 9** auf die gewünschte Betriebsart.
13. Drehen Sie den **TIME Schalter 10**, um den Timer einzustellen. Das Gerät startet automatisch.

Wenn der Timer abläuft oder das Eis zu steif zum Mischen ist, stoppt der Vorgang und das Gerät gibt 10 Pieptöne ab. Wenn der Vorgang beendet ist:

14. Drehen Sie den **MENU Schalter 9** auf die **OFF**-Position.
15. Trennen Sie das Stromkabel vom Stromnetz.
16. Drehen Sie den **Deckel 6** gegen den Uhrzeigersinn und nehmen Sie den Deckel vom Gerät ab. Meistens bleibt das **Rührwerkzeug 7** im Eis stecken. Dies ist normal. Lassen Sie das Rührwerkzeug vorerst im Eis.
17. Nehmen Sie den **Eisbehälter 8** aus dem Gerät.

**i** Wenn der Eisbehälter festgefroren ist, warten Sie einige Minuten, bevor Sie ihn anheben.

18. Entfernen Sie das **Rührwerkzeug 7** und die Eiscreme vorsichtig aus dem **Eisbehälter 8**.

## ▲ KÜHLHALTE-FUNKTION

Wenn nach Abschluss der Verarbeitung keine Manipulation vorgenommen wird, schaltet das Gerät für 1 Stunde in den Kühlhaltemodus. Während dieser Zeit schaltet sich der Kühlmodus sporadisch ein. Nach 1 Stunde gibt das Gerät 10 Pieptöne ab und der Kühlmodus schaltet sich aus.

## ▲ REINIGUNG UND PFLEGE

Wir empfehlen, das Gerät nach jeder Verwendung zu reinigen. Um das Gerät zu reinigen:

1. Ziehen Sie den Netzstecker.
2. Reinigen Sie die Aussenseite und die **Bedienelemente 2** mit einem weichen, leicht feuchten Tuch.
3. Wischen Sie die **Eisbehälterkammer 1** und den **Deckel 6** mit einem feuchten Tuch ab.

Um den Eisbehälter zu reinigen:

4. Nehmen Sie den **Eisbehälter 8** aus dem Gerät.
5. Füllen Sie den **Eisbehälter 8** bis zur Hälfte mit warmem Wasser und mildem Spülmittel und lassen Sie alles 10-20 Minuten einweichen.
6. Reinigen Sie den **Eisbehälter 8** mit einem weichen Schwamm.
7. Spülen Sie den **Eisbehälter 8** mit klarem Wasser ab.
8. Trocknen Sie den **Eisbehälter 8**.

**⚠** Sämtliche Teile des Geräts dürfen nicht im Geschirrspüler gereinigt werden.

Um das Rührwerkzeug zu reinigen:

9. Spülen Sie das **Rührwerkzeug 7** mit warmem Wasser und milder Seife ab.
10. Reinigen Sie den mittleren Abschnitt des **Rührwerkzeugs 7** und entfernen Sie Eisreste mit einer Flaschenbürste.
11. Lassen Sie das **Rührwerkzeug 7** vollständig trocknen.
12. Setzen Sie das Gerät wieder zusammen.

## ▲ LAGERUNG

Bewahren Sie das Gerät in einem trockenen und geschlossenen Raum auf.



## ▲ TECHNISCHE DATEN

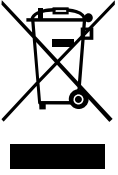
|                                |                    |
|--------------------------------|--------------------|
| <b>Modell-Nr.</b>              | Type 8503          |
| <b>Spannung / Frequenz</b>     | 220–240 V~ / 50 Hz |
| <b>Leistung</b>                | 100 W              |
| <b>Kapazität / Füllmenge</b>   | 1 l / 0,6 l        |
| <b>Abmessungen (B × T × H)</b> | 36 × 26 × 20 cm    |
| <b>Gewicht</b>                 | 7,3 kg             |

Technische Änderungen vorbehalten.

## ▲ FEHLERBEHEBUNG

| <b>Problem</b>                | <b>Mögliche Ursache</b>                 | <b>Problembesehung</b>   |
|-------------------------------|---|--|
| Das Gerät funktioniert nicht. | Die Stromversorgung funktioniert nicht. | Stellen Sie sicher, dass das Stromkabel an eine funktionierende Stromquelle angeschlossen ist.   |
|                               | Das Gerät ist nicht eingeschaltet.      | Drehen Sie den <i>MENU</i> Schalter auf eine Funktion und stellen Sie mit dem Timer eine Zeit ein.   |
|                               | Das Gerät ist beschädigt.               | Drehen Sie den <i>MENU</i> Schalter auf eine Funktion und stellen Sie mit dem Timer eine Zeit ein. Wenn sich das Gerät nicht einschaltet, ist das Gerät beschädigt. Wenden Sie sich an Solis oder ein von Solis autorisiertes Servicecenter. |

## ▲ **ENTSORGUNG**



Diese Kennzeichnung zeigt an, dass dieses Produkt innerhalb der EU nicht über den normalen Haushaltsabfall entsorgt werden darf. Um mögliche Schäden für die Umwelt oder die Gesundheit durch unkontrollierte Abfallentsorgung zu verhindern, recyceln Sie das Produkt so, dass eine nachhaltige Wiederverwendung der Rohstoffe möglich ist. Zur Rückgabe des gebrauchten Produktes wenden Sie sich an Ihre lokale Abfallsammelstelle oder nehmen Sie Kontakt mit dem Händler auf, bei dem das Produkt erworben wurde. Dieser kann dieses Produkt einem umweltgerechten Recycling zuführen.

## ▲ **2 JAHRE GARANTIE**

**i** Nur gültig mit Kaufbeleg.

Wir leisten für dieses Gerät Garantie, wenn der Defekt nachweislich auf Material- oder Konstruktionsfehlern beruht und trotz sachgemässer Behandlung und Pflege aufgetreten ist. Glasbruch wird nicht durch die Garantie abgedeckt. Die Garantie beginnt mit dem Verkaufsdatum, wie auf dem Kaufbeleg vermerkt, der dem Gerät beigelegt werden muss. Bei gewerblicher Nutzung beträgt der Garantiezeitraum 12 Monate. Die ausführlichen Garantiebedingungen finden Sie auf [www.solis.com](http://www.solis.com).

## ▲ **SOLIS KUNDENDIENST HELPLINE**



Ein Anruf vor dem Einsenden des Artikels lohnt sich auf jeden Fall, da Funktionsstörungen mit dem richtigen Tipp oder Kniff unserer Spezialisten oftmals unkompliziert behoben werden können. Für länderspezifische Kontaktinformationen scannen Sie bitte den QR Code, verwenden Sie die Internetadresse oder rufen Sie uns an.

## ▲ REZEPTE

### Vanilleeis

- 226 g Vollmilch
  - 106 g Kristallzucker
  - 167 g Sahne, gut gekühlt
  - 1 – 2 Teelöffel Vanilleextrakt, nach Geschmack
1. In einer mittelgrossen Schüssel mit einem Handrührgerät oder einem Schneebesen die Milch und den Kristallzucker verrühren, bis sich der Zucker aufgelöst hat, etwa 1 – 2 Minuten bei niedriger Geschwindigkeit.
  2. Die Sahne und Vanille nach Geschmack unterrühren.
  3. Die Mischung in den Eisbehälter giessen und im Eiscreme-Modus mischen lassen, bis sie eindickt, etwa 50 – 60 Minuten.

### Einfaches Schokoladeneis

- 160 g Vollmilch
  - 76 g Kristallzucker
  - 160 g Zartbitter- oder Halbbitterschokolade (nach Wahl), in 1,2 cm große Stücke gebrochen
  - 160 g Sahne, gut gekühlt
  - 0,6 Teelöffel Vanilleextrakt
1. Die Vollmilch erhitzen, bis sie am Rand zu sprudeln beginnt (dies kann auf dem Herd oder in einer Mikrowelle erfolgen).
  2. In einem Mixer oder einer Küchenmaschine mit Metallklingen den Zucker mit der Schokolade mit der Pulsfunktion verarbeiten, bis die Schokolade sehr fein gehackt ist.
  3. Die heisse Milch hinzugeben und so lange verarbeiten, bis alles gut vermischt und homogen ist.
  4. In eine mittelgrosse Schüssel umfüllen und die Schokoladenmasse vollständig abkühlen lassen.
  5. Die Sahne und Vanille nach Geschmack unterrühren. Anschließend am besten ca. 15 Minuten vor der Zubereitung im Kühlschrank vorkühlen.
  6. Die Mischung in den Eisbehälter giessen und im Eiscreme-Modus mischen lassen, bis sie eindickt, etwa 30 – 40 Minuten.

## **Frisches Erdbeereis**

- 167 g frische reife Erdbeeren, entstielt und in Scheiben geschnitten
  - 35 g frisch gepresster Zitronensaft
  - 76 g Kristallzucker
  - 160 g Vollmilch
  - 160 g Sahne, gut gekühlt
  - 0,6 Teelöffel Vanilleextrakt
1. In einer kleinen Schüssel die Erdbeeren mit dem Zitronensaft und dem Kristallzucker vermischen, vorsichtig umrühren und die Erdbeeren 2 Stunden lang im Saft ziehen lassen.
  2. In einer mittelgrossen Schüssel mit einem Handrührgerät oder einem Schneebesen die Milch und den Kristallzucker verrühren, bis sich der Zucker aufgelöst hat.
  3. Die Sahne, den Saft der Erdbeeren und die Vanille unterrühren.
  4. Die Mischung in den Eisbehälter giessen und im Eiscreme-Modus mischen lassen, bis sie eindickt, etwa 30 – 40 Minuten.
  5. Die in Scheiben geschnittenen Erdbeeren während der letzten 5 Minuten des Gefriervorgangs hinzufügen.

## **Frisches Zitronensorbet**

- 235 g Kristallzucker
  - 280 g klares Wasser
  - 80 g frisch gepresster Zitronensaft
  - 0,5 Esslöffel fein gehackte Zitronenschale
1. Den Kristallzucker und das Wasser in einen mittelgrossen Topf geben und bei mittlerer Hitze zum Kochen bringen.
  2. Die Hitze auf niedrige Stufe reduzieren und ohne Rühren köcheln lassen, bis sich der Zucker aufgelöst hat, etwa 3 – 5 Minuten.
  3. Vollständig abkühlen lassen.
- i** Dieser sogenannte einfache Sirup kann in grösseren Mengen hergestellt werden, um ihn für die Zubereitung von frischem Zitronensorbet bereit zu halten. Bis zur Verwendung im Kühlschrank aufbewahren.
4. Nach dem Abkühlen den Zitronensaft und die Zitronenschale hinzugeben und umrühren.
  5. Die Mischung in den Eisbehälter giessen und im Eiscreme-Modus mischen lassen, bis sie eindickt, etwa 50 – 60 Minuten.

## **Gefrorener Joghurt mit Schokolade**

- 160 g Vollmilch
  - 180 g Zartbitter- oder Halbbitterschokolade, gehackt
  - 268 g fettarmer Vanillejoghurt
  - 33 g Kristallzucker
1. Die Milch und die Schokolade in einen Mixer oder eine Küchenmaschine mit Metallklinge geben und verarbeiten, bis alles gut vermischt und homogen ist, 15 Sekunden.
  2. Joghurt und Zucker hinzugeben und verarbeiten, bis die Masse glatt ist, etwa 15 Sekunden.
  3. Die Mischung in den Eisbehälter giessen und im Eiscreme-Modus mischen lassen, bis sie eindickt, etwa 50 – 60 Minuten.

SINCE 1908

*Solis*

## **Solis of Switzerland Ltd**

Solis-House • CH-8152 Glattbrugg-Zurich • Switzerland  
[www.solis.ch](http://www.solis.ch) • [www.solis.com](http://www.solis.com)

Bitte besuchen Sie uns auf

**[www.solis.com](http://www.solis.com)**